



Journal "Le Survol"

Association pour
Personnes
Handicapées

"Le Goéland" inc.

Septembre, Octobre, Novembre
2025

1255, rue des Mûltes
Saint-Félicien (Québec)
G8K 2W7
Tél.: (418) 679-5453
Fax: (418) 679-5806
www.legoeland-services.com

**"NOTRE DEVISE -
TOUJOURS PLUS HAUT, TOUJOURS PLUS LOIN..."**

Du livre « Jonathan Libringston le Goéland » de Richard Besh

Sommaire

| | |
|--|-------|
| Page couverture..... | p. 1 |
| Sommaire..... | p. 2 |
| Liste des membres du Conseil d'administration..... | p. 3 |
| Liste des membres du Comité du Journal ``Le Survol``..... | p. 4 |
| Le mot du Directeur Général | p. 5 |
| Jean Ferré Par Yolande Gauthier..... | P. 6 |
| L'alpaga Par Yolande Gauthier..... | P. 8 |
| Bienfaits du chou de Bruxelles Par Yolande Gauthier..... | P. 11 |
| Le chou de Bruxelles Par Mme. Yolande Gauthier..... | P. 12 |
| Kakuro par Mario Villeneuve..... | P. 14 |
| Poème par Mme Christine Duchesne..... | P. 15 |
| Dessin à colorier par M. Mario Villeneuve..... | P. 16 |
| Pensée par Mme Yolande Gauthier..... | P. 17 |
| Calendrier des activités du mois de Septembre 2025..... | P. 18 |
| Calendrier des activités du mois de Octobre 2025..... | P. 19 |
| Calendrier des activités du mois de Novembre 2025..... | P. 20 |
| Anniversaires du mois..... | P. 21 |
| Jeu sudoku..... | P. 22 |
| Trouver les différentes par Mario Villeneuve..... | P. 23 |
| La sagesse amérindienne par Mario Villeneuve..... | P. 24 |
| Mots mystère par Mario Villeneuve..... | P. 25 |
| L'accordéon par Yolande Gauthier..... | P. 26 |
| Halloween par Mme Yolande Gauthier..... | P. 27 |
| Les points à relier par Mario Villeneuve..... | P. 29 |
| Chronique ``Autour du monde`` Mme. Christine Duchesne..... | P. 30 |
| Biographie de peintre Christine Duchesne..... | P. 32 |
| Critique de film. Par Mme. Christine Duchesne..... | P. 34 |
| Citations et Proverbes Luc Larouche..... | P. 35 |
| Recette par Yolande Gauthier..... | P. 36 |
| Blagues par Yolande Gauthier..... | P. 38 |
| Dessin de Mme. Christine Duchesne...(pastel)..... | P. 40 |

Le bricoleur et le clou

Une femme observe son mari en train de planter un clou. Quelques minutes après, elle lui dit :

- Tu me fais penser à la foudre.
- Parce que je suis rapide hein ?
- Non, parce que tu ne frappes jamais au même endroit !

Dans un salon de coiffure

Deux coiffeuses discutent :

- Alors ça s'arrange tes problèmes de couple ?
- Penses-tu... Pour émoustiller mon mari, j'avais mis un masque noir et une guêpière. Quand il est rentré du boulot, il m'a dit : « Hola Zorro ! On mange quoi ce soir ? »

Quels sont les bateaux préférés des vampires?

Réponse : Les vaisseaux sanguins

Le footballeur et le coiffeur

Pourquoi les footballeurs vont-ils souvent chez le coiffeur ?

- Pour être sûrs d'avoir une coupe.

Monsieur et madame Daibut

M. et Mme Daibut ont un fils.

Comment s'appelle-t-il ?

- Jean-marc (j'en marque des buts).

Les blagues

Les squelettes et l'hôtel

Un jeune couple de squelettes arrive à l'accueil d'un hôtel :

– Bonsoir, nous voudrions une belle chambre pour notre nuit de n'os (noces) !

Des touristes dans un château

Un groupe de touristes visitent un grand château en ruine avec leur guide.

Une vieille dame du groupe lui dit :

– J'ai peur, il paraît qu'il y a des fantômes ici.

Le guide lui répond d'un air rassurant :

– Ne vous en faites pas madame, ce ne sont que des histoires. Croyez-moi, ça fait 300 ans que j'habite ici et je n'en ai jamais rencontré !

Le vampire et le plat

Quel est le plat préféré des vampires ?

– Le croque-monsieur

Déguisement d'Halloween

Le soir d'Halloween, un petit garçon habillé en costard cravate frappe à la porte d'une maison.

L'habitant lui demande :

– Mais en quoi es-tu déguisé petit ?

– En Monsieur de l'Impôt.

Et il est parti avec 45% des bonbons sans dire merci !

Liste des Membres du Conseil d'Administration

Présidente

Madame Yolande Gauthier

Vice-Président

Monsieur Luc Larouche

Administrateurs-Administratrices

Madame Sylvie Perron

Monsieur Alain Gagnon

Madame Karen Naud

Madame Christine Duchesne

Monsieur Mario Villeneuve

Madame Julie Jalbert

**Liste
Des Membres du Comité
Du journal interne
De l'Association
(Le Survol)**

**Madame Yolande Gauthier
Madame Christine Duchesne
Monsieur Luc Larouche
Monsieur Mario Villeneuve**

NB : Chacun des membres de l'association peut contribuer à la rédaction du journal, en faisant parvenir au Bureau; vos articles, vos chroniques, ou vos jeux., etc...

Merci

Préparation

Préchauffer le four à 400°F.
Mélanger la mayonnaise épicée, le parmesan, la sauce harissa (si utilisée), la moutarde de Dijon, le miel, le sel et le poivre noir. Réserver.

Tapisser une plaque à pâtisserie de papier parchemin.
Ajouter les morceaux de saumon et badigeonner le mélange de mayonnaise sur chaque morceau. Cuire au four pendant 15 à 18 minutes, selon l'épaisseur du saumon.

Une fois que le saumon est prêt, ajoutez les 2 cuillères à soupe supplémentaires de la mayonade avant de servir.

Servir avec du brocoli cuit à la vapeur et du riz blanc.
Garnir de sel en flocons, de persil plat et d'une cuillère de sauce.

Saumon crémeux, légumes et riz

Durée totale : 30 min **Préparation** 10 min **Cuisson** 20 min

Ingrédients:

Manoyade

1/3 tasse de mayonnaise Épicée de Hellmann'
2 c. à soupe de parmesan finement râpé
1 c. à thé de sauce harissa ou sriracha (optionnel)
2 c. à soupe de moutarde de Dijon Maille
1 c. à soupe de miel
1/2 c. à thé de sel casher
Poivre noir, au goût

Saumon

4 morceaux de saumon
(200g chacun)

À côtés

Riz blanc cuit, pour servir
Brocolis cuit à la vapeur,
pour servir
Persil frais finement haché



Le mot du Directeur général

Bonjour

En souhaitant que vous avez fait le plein de beaux et bon souvenir de l'Été et comme vous le savez, ce sera bientôt, comme on dit, la période de la rentrée, donc, nous reprendrons prochainement les sessions d'activités offerte à tous nos Membres

Il faut d'abord souligner, que c'est grâce à nos Bénévoles, que nous avons pu réaliser plusieurs activités et/ou sorties de Groupes durant la saison Estivale 2025, en respectant le ratio d'Accompagnateur réglementaire pour assurer la sécurité de nos Clients

Vers le milieu de Septembre, ce sera la reprise des cours d'Art et Créativité donné par Mme Huguette Hudon, Artiste-Peintre et cette session Automnale qui durera 12 semaines devrait se terminer au début de Décembre, cependant, pour les activités de Jeux de Wizard ou autres divertissements qui se déroulent dans le local du 'Centre de jour' cela va se poursuivre jusqu'à la période des Fêtes

Dans ce journal 'Le Survol' qui va couvrir les Mois de Septembre, Octobre et Novembre, vous trouverez les calendriers des activités à venir ainsi de très belles chroniques, des histoires intéressantes, de sages pensées, des recettes, des jeux et bien d'autres sujets d'actualités

Soyez toujours attentif, il peut y avoir des changements à l'horaire, aussi, vous serez avisé dans les meilleurs délais possible, je vous souhaite la Santé, du Bonheur et de la Joie à chaque jours

Merci

Jean Ferré

Très jeune, André Roussimoff développe les signes d'une acromégalie, atteignant 1,92 m et pesant 92 kg à l'âge de 14 ans.

Lorsque Samuel Beckett apprend que ce dernier rencontrait des difficultés pour amener son fils à l'école, il offre de l'y conduire avec son camion, car André Roussimoff ne parvenait pas à entrer dans le car scolaire.

Il a passé plusieurs années à travailler à la ferme de son père où, selon son frère Jacques, il pouvait effectuer le travail de trois hommes. Il a fait un apprentissage en menuiserie puis il a travaillé dans une usine de moteurs de ramasseuses-presses. Cependant, aucune de ces occupations ne lui apporta de satisfaction.

Étienne Siry, manager de l'école de catch rue des Martyrs à Paris, se balade avec sa femme en Seine-et-Marne lorsqu'il croise André, au début des années 1960. André était en train de couper un arbre et Siry est fasciné par ce colosse. André avait une gueule de géant, il ne passe pas inaperçu. Étienne Siry le convainc de venir à Paris et de se mettre au catch¹.

Il obtient son premier titre de champion de France de la Fédération Française de Catch Professionnel face à Franz Van Buyten le 20 janvier 1968 à Paris.



Citations et Proverbes

"Le passé, c'est comme une assiette brisée : on aura beau essayer d'en recoller les morceaux, on ne pourra jamais lui rendre son aspect d'antan."

-Haruki Murakami

"Tomber c'est humain, se relever c'est divin."

-William Shakespeare

"Le contentement apporte le bonheur, même dans la pauvreté. Le mécontentement apporte la pauvreté, même dans la richesse."

-Confucius

"La joie, savourez-la, goûtez-y, analysez-la, faites-lui un bon accueil, elle vient pour rester, elle n'est pas déménageuse."

-Louis-Marie Parent

"Si tu crois que l'étranger est un frère qui t'est proposé, alors la paix viendra."

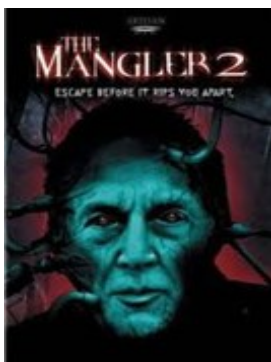
-Mère Térésa

Critique de film

La machine infernale 2 (The mangler 2). Canada. 2002. Horreur. Durée : 97 min. Avec : Lance Henriksen et Chelse Swain.

Résumé : Après avoir piraté le site web de son lycée privé, la fille d'un informaticien bourreau de travail est puni par le directeur Bradeen pour toutes les vacances, avec ses amis. Or, elle se venge en intégrant un virus informatique "Mangler 2.0", dans le système de l'école. Dès lors, celui-ci se propage partout, tuant tout ce qui bouge; il traque ses victimes et Bradeen est infecté par ce virus, étant connecté à lui. Jo et ses amis trouveront une solution, malgré les difficultés rencontrées.

Critique : Cet opus de "La machine infernale" n'est pas la suite de "Mangler 1" de 1995. C'est plutôt un virus qui sème le trouble dans une école. Il y a beaucoup de longueurs même si les acteurs donnent ce qu'ils peuvent et qu'il y a des scènes de frayeur inquiétantes. Mais, ce film se regarde bien, et on passe de bons moments... d'horreur.



André Roussimoff, connu sous le surnom d'André le Géant » en français), né le 19 mai

1946 à Coulommiers et mort le 28 janvier 1993 à Paris, est un lutteur professionnel et acteur français.

Principalement célèbre pour son travail à la World Wrestling Entertainment, son physique hors-norme (2,18 m pour un poids allant jusqu'à 245 kg) lui valut le surnom de la huitième merveille du monde.

Unique Français à avoir été champion du monde de catch, il a été une fois champion du monde poids-lourds de la WWF ainsi qu'une fois champion du monde par équipes de la WWF avec Haku. Dans les années 1980, débute une rivalité avec Hulk Hogan qui est considérée par beaucoup comme l'une des plus importantes personnalités de l'histoire du catch. Il est le premier catcheur et le premier Français à avoir fait la une de Sports Illustrated.

Mort en 1993, il est à titre posthume le premier à entrer au Hall of Fame de la WWF peu de temps après son décès. En 1996, il est fait membre du Wrestling Observer Newsletter Hall of Fame. En 2014, lors de WrestleMania XXX, le Andre the Giant Memorial Battle est créé en son hommage par Hulk Hogan, honorant le spécialiste des batailles royales.

En résumé, le nom "Jean Ferré" évoque une figure héroïque du passé, ainsi que le travail du fer ou le fait d'être armé, et a été popularisé par le catcheur André le Géant.

L'alpaga

Les alpagas sont des animaux fascinants, connus pour leur laine douce et leur personnalité amicale. Originaire des Andes, notamment au Pérou, en Bolivie et en Équateur, l'alpaga a une histoire riche et intéressante qui remonte à des milliers d'années. Cet article vous propose de découvrir l'évolution et l'importance culturelle de cet éleveur de laine unique.



Origines de l'alpaga: L'alpaga fait partie de la famille des camélidés et est étroitement lié à la vigogne et au lama. Il est domestiqué depuis environ 6000 ans par les civilisations précolombiennes, notamment les Incas, qui ont grandement valorisé cet animal. Les Incas utilisaient les alpagas non seulement pour leur précieux pelage, mais aussi comme source de nourriture, en exploitant leur viande.

Importance culturelle: Dans la culture andine, l'alpaga occupe une place spéciale. Les Incas l'appelaient « awkwa » et lui attribuaient une grande importance dans leur économie. La laine d'alpaga était considérée comme un matériau de luxe, utilisé pour créer des vêtements, des textiles et des tissus somptueux. Les chapeaux, ponchos et couvertures en laine d'alpaga témoignent encore aujourd'hui du savoir-faire traditionnel des artisans des Andes.

Cela indique chez Goya une influence théâtrale et tragique. Or, sa série des 82 eaux-fortes des "Caprices" montre des sujets cruels, mais combien réalistes. Ses œuvres sont pour la plupart, exposées au Musée du Prado à Madrid, en Espagne.

"Majas au balcon" 1808



Bio du peintre Francisco Goya (1746-1828)

Francisco Goya y Lucientes naît à Saragosse, en Espagne d'une famille déchue. Fils d'un maître doreur, il étudie dans sa ville natale. Mais, en 1763, il est refusé à l'académie de Madrid. Entre 1770 et 1763, il voyage en Italie, et se marie en 1773. Deux ans plus tard, il reçoit sa première commande importante : celle de deux cartons de tapisserie. Suite à ça, en 1780, il est promu membre à part entière de l'Académie. Son ascension se manifeste très rapidement; en 1789, il est nommé peintre de la chambre du roi. C'est en 1792 qu'un drame le frappe : une grave maladie le rend complètement sourd; dès lors, son caractère change du tout au tout. En 1796 et 1797, un scandale se dessine : il est l'invité de marque de la duchesse d'Albe et trompe son épouse avec Maria Cayetana d'Albe supposément. Suite à l'occupation française et le retour de Ferdinand VII, il craint les persécutions du nouveau régime; il réussit à se sauver en France afin de s'établir à Bordeaux. C'est dans cette commune française qu'il rend son dernier souffle, en 1828.

Son style : Goya a travaillé ses portraits peu flattés dans la limite de la cruauté. C'est ce qui définit un style inclassable, penchant vers le romantisme. On remarque cet esprit dans "Les sorcelleries" de 1798. Ce thème est à la mode de l'époque.

Races d'alpaga: Il existe principalement deux races d'alpagas : le Huacaya et le Suri. Le Huacaya, qui représente environ 90% de la population d'alpagas, possède une toison dense et bouclée. Il est apprécié pour sa douceur et sa chaleur. Le Suri, en revanche, a une laine plus soyeuse et qui tombe en longues mèches. Cette distinction en fait des animaux particulièrement prisés dans l'industrie textile.

Élevage d'alpagas: L'élevage d'alpagas est devenu une activité prospère dans de nombreuses régions du monde. En plus des pays andins, des éleveurs se sont installés en Amérique du Nord, en Europe et en Australie. Les alpagas sont élevés non seulement pour leur laine, mais aussi pour leur comportement calme et sociable, ce qui en fait des animaux de compagnie appréciés.

Caractéristiques physiques: Les alpagas mesurent généralement entre 81 et 99 centimètres de hauteur au garrot et pèsent entre 50 et 90 kilogrammes. Ils ont de grands yeux et une tête allongée, caractéristique des camélidés. Leur pelage varie en couleur, allant du blanc, beige, marron et noir, leur permettant de se fondre dans leur environnement naturel.

Comportement et socialisation: Les alpagas sont des animaux grégaires, ce qui signifie qu'ils préfèrent vivre en groupes. Ils communiquent entre eux par divers moyens, y compris des vocalisations. Leur nature curieuse et douce les rend populaires auprès des visiteurs des fermes et des zoos. Ils établissent des liens forts avec leurs congénères et peuvent même s'attacher à leurs éleveurs.

La laine d'alpaga: La laine d'alpaga est l'un des principaux produits dérivés de ces animaux. Considérée comme plus chaude que la laine de mouton et hypoallergénique, elle est également plus résistante et durable. Les fibres d'alpaga sont utilisées pour produire une large gamme de vêtements, tels que des pulls, des écharpes et des chaussettes, appréciés pour leur confort et leur élégance.



Conservation et avenir: Bien que l'alpaga soit domestiqué, il est important de maintenir l'équilibre écologique et de protéger son habitat naturel. L'élevage durable et responsable est essentiel pour préserver la biodiversité et soutenir les éleveurs locaux. L'alpaga représente non seulement une ressource économique, mais aussi un symbole de la richesse culturelle des Andes.



La région est formée de plateaux et de vallées : la vue des Carpates occidentale est saisissante. Elle possède un patrimoine culturel très riche. Les Transylvaniens croient encore au mythe de Dracula, tiré du célèbre roman de Bram Stoker de 1897. Les traditions rurales et folkloriques sont riches, dont la musique des gitans. La musique et les arts sont multiculturels. Les touristes peuvent visiter les 11 châteaux, datant du moyen-âge pour la plupart. Bref, on y trouve un mélange de diversité culturelle.

Un des châteaux :



Un aspect de la Transylvanie :



Autour du monde : la Transylvanie

La Transylvanie est une région située au centre de la Roumanie, délimitée par les Carpates. Son nom signifie "au-delà des forêts" en hongrois. Elle se nommait la Transylvanie du onzième siècle jusqu'en 1538. Plus de 7 millions d'habitants y vivent; on les appelle les Transylvaniens. Or, différents groupes ethniques tels les Roumains. Les roms (bohémiens), les Allemands et les hongrois peuplent ce coin de pays.

Dans l'antiquité, elle fut une province romaine du deuxième siècle au troisième siècle or, jusqu'aux invasions barbares. Au onzième siècle, elle fut victime des terribles saccages barbares et mongols. Avant l'État roumain en 1859, les Roumains ont vécu dans 3 principautés autonomes : la Moldavie, la Valachie et la Transylvanie. L'élite politique était surtout hongroise et allemande et possédait des châteaux de pierre qui contrastaient avec les demeures en bois du petit peuple. Les élites devinrent mécontentes lors de la réforme agraire de 1921. En 1922, il y eut le boycott du couronnement du roi. La région connut les affres de la guerre, en 1940, et devint communiste. La chute du socialisme libère les Roumains de Ceausescu, en 1989, lors de son assassinat ainsi qu'Hélène, son épouse. Maintenant, les gens souhaitent que la région devienne autonome.

Bienfaits du chou de Bruxelles pour la santé

Le chou de Bruxelles, bien que petit, regorge de bienfaits pour la santé. Il est riche en vitamines, minéraux, fibres et antioxydants, contribuant à une bonne santé cardiovasculaire, intestinale et immunitaire.



Riche en nutriments: Le chou de Bruxelles est une excellente source de vitamine C, vitamine K, vitamine B6, fibres, potassium, calcium, et magnésium.

Soutien du système immunitaire: La vitamine C et d'autres antioxydants aident à renforcer les défenses naturelles de l'organisme.

Santé cardiovasculaire: Les fibres, le potassium et les antioxydants contribuent à la santé du cœur et des vaisseaux sanguins.

Santé intestinale: Les fibres favorisent un bon transit intestinal et peuvent aider à prévenir la constipation.

Antioxydants: Les antioxydants aident à protéger les cellules contre les dommages causés par les radicaux libres, réduisant ainsi le risque de certaines maladies chroniques.

En résumé, le chou de Bruxelles est un légume polyvalent et nutritif qui peut être inclus dans une alimentation équilibrée pour profiter de ses nombreux bienfaits pour la santé

Le chou de Bruxelles

Le chou de Bruxelles est un légume bisannuel cultivé comme annuel, connu pour ses petites têtes pommées formées à l'aisselle des feuilles le long d'une tige centrale. Il est généralement semé au printemps pour une récolte à l'automne et en hiver.

Plantation:

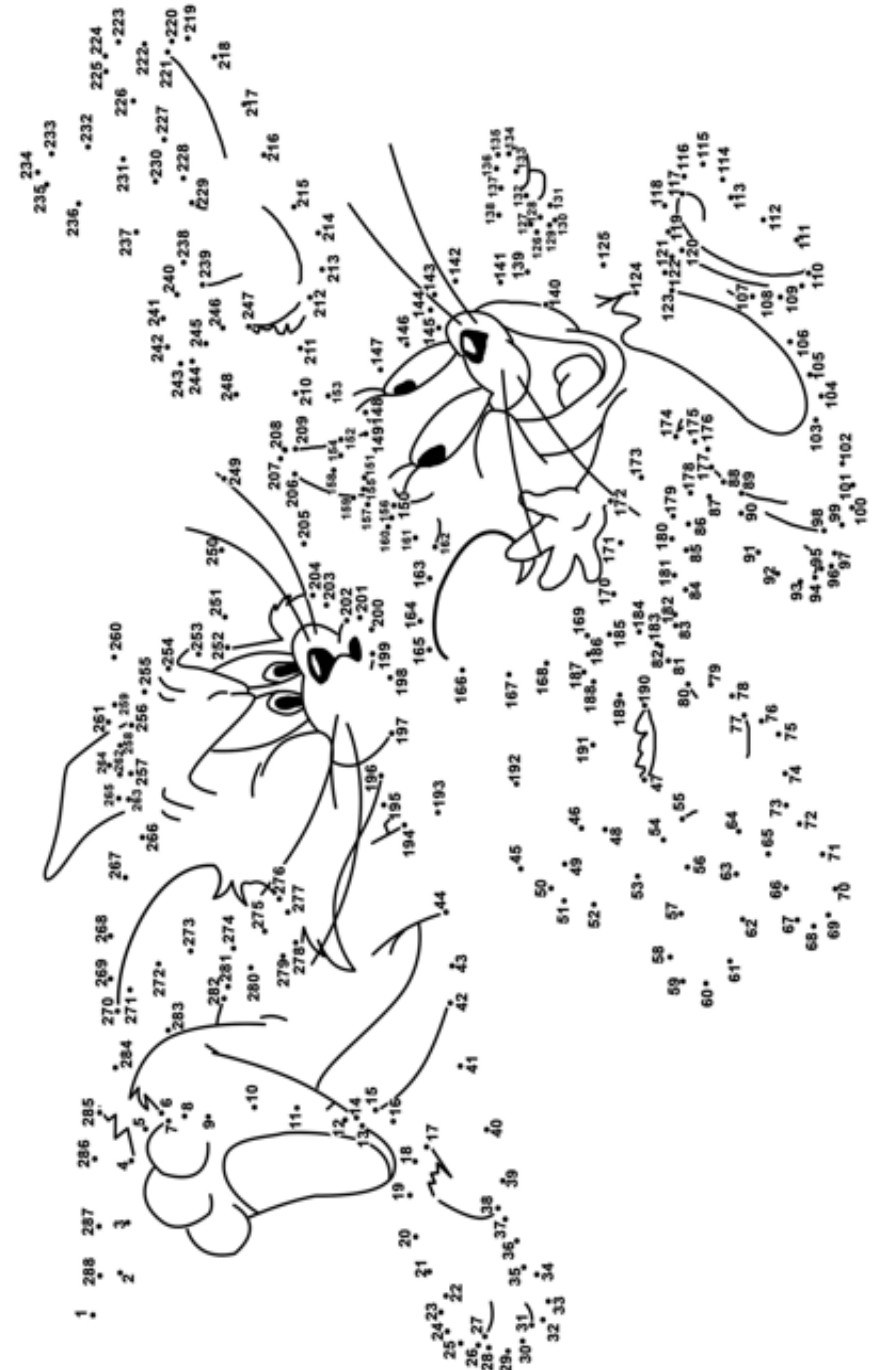
Semis: Le semis se fait généralement en pépinière au printemps (mars-mai), puis les plants sont repiqués au potager.

Plantation en pleine terre: Les plants sont repiqués au début de l'été, avec un espacement de 60 cm entre les plants et 75 cm entre les rangs.

Conditions: Le chou de Bruxelles apprécie un sol riche, frais et bien drainé, une exposition ensoleillée et un apport régulier d'eau.

Préparation du sol: Un sol amendé avec du compost est idéal pour sa culture.

Rotation des cultures: Il est recommandé de ne pas replanter de choux de Bruxelles au même endroit avant 7 ans.



Seul l'équinoxe d'automne n'étant pas fêté au profit de la mi-temps de la période qui le sépare du solstice d'hiver. Le temps de Samain est celui du Sidh (l'autre monde) brièvement confondu avec celui de l'humanité. » La nuit de Samain n'appartient ni à l'année qui se termine, ni à celle qui commence. La fête est une période close en dehors du temps.

C'est la période où les barrières sont baissées et où, selon les croyances de l'époque, l'irréel côtoie le réel et où les hommes peuvent communiquer avec les gens de l'autre monde (il s'agit là de démons ou des dieux des Tuatha Dé Danang).

Lors de cette nuit de fermeture, les Gaulois avaient l'habitude de pratiquer une cérémonie afin de s'assurer que la nouvelle année à venir se déroulerait sereinement. Par tradition, ils éteignaient le feu de cheminée dans leur foyer puis se rassemblaient en cercle autour du feu sacré de l'autel, où le feu était aussi étouffé pour éviter l'intrusion d'esprits maléfiques dans le village.

Après la cérémonie, chaque foyer recevait des braises encore chaudes pour rallumer le feu dans sa maison pour ainsi protéger la famille des dangers de l'année à venir.

Les fêtes druidiques ont disparu d'Irlande au V^e siècle, avec l'arrivée d'une nouvelle religion, le christianisme.

Récolte: La récolte commence généralement à l'automne et peut se poursuivre tout l'hiver, selon les variétés et les conditions climatiques.

On récolte les petites têtes (pommes) en commençant par le bas de la tige, en les cassant et en les retirant de la plante.

Les choux de Bruxelles peuvent être récoltés après une légère gelée, ce qui améliore leur saveur.

Autres informations: La plante peut atteindre jusqu'à 1 mètre de hauteur et forme une tige épaisse sur laquelle poussent les choux.

Les choux de Bruxelles sont relativement résistants au froid et peuvent tolérer des températures allant jusqu'à -15°C, voire plus pour certaines variétés.

Pour une récolte étalée dans le temps, il est conseillé de planter différentes variétés.

Il est recommandé de protéger les plants des vents forts, notamment en fin de saison, en les buttant ou en les tuteurant.

Kakuro

| | | | | | | | | | | | | |
|----|----|----|----|----|----|----|----|----|----|----|----|--|
| | | | | | | | | | | | | |
| | 30 | 25 | | | 10 | 5 | 4 | | 21 | 17 | 16 | |
| 12 | | | | 7 | | | | 23 | | | | |
| | | | | | | | | 7 | | | | |
| 16 | | | | 31 | | | | | | | | |
| | | | 11 | 7 | | | | | | | | |
| 16 | | | | | | | 4 | | | | | |
| | | | | | | 40 | | | | 35 | 7 | |
| 27 | | | | | | | | 15 | | | | |
| | | | | | | | 13 | | | | | |
| | | 4 | | | 7 | | | 19 | | | | |
| 17 | 34 | | | | 19 | | | 4 | | | | |
| 19 | | | | 34 | | | | | | | | |
| | | | | 12 | | | | | | | 16 | |
| 16 | | | 29 | | | | | | 13 | | | |
| | | | 24 | | | | | | 10 | | | |
| | 26 | | | | | | | 18 | | | | |
| 9 | | | | | | | | 7 | | | | |
| 17 | | | | 3 | | | | 4 | | | | |
| | | | | 6 | | | | 11 | | 30 | 25 | |
| 10 | | | | | 30 | | | | | | | |
| | | | | | | | | | | | | |
| | | 6 | | | | 16 | | | | | | |
| 17 | 16 | | | | 6 | 4 | | | | | | |
| 34 | | | | | | | | | 16 | | | |
| 24 | | | | 7 | | | | | | 12 | | |

Halloween

Les origines celtiques : la fête de Samain

La plupart des historiens considèrent la fête folklorique païenne traditionnelle d'Halloween comme un héritage de Samain, une fête qui était célébrée au début de l'automne par les Celtes et constituait pour eux une sorte de fête du Nouvel An. Pendant la protohistoire celtique existait une fête religieuse —



Samain en Irlande, Semois en Gaule — qui se déroulait sous l'autorité des druides, pendant sept jours : le jour de Samain lui-même et trois jours avant et trois jours après. « C'est une fête de fermeture de l'année écoulée et d'ouverture de l'année à venir.

Dans le calendrier celtique basé sur le cycle solaire, la date de Samain correspondait à la mi-temps d'une des quatre périodes allant d'un équinoxe et à un solstice, ou d'un solstice à un équinoxe. Par différence, ce sont les extrémités de ces périodes qui sont aujourd'hui l'occasion de célébrations dans les sociétés occidentales, et non leurs mi-temps : notre nouvel an actuel est fixé dix jours après le solstice d'hiver, Pâques est fêtée au moment de l'équinoxe de printemps, au solstice d'été a lieu la fête de la musique.

L'accordéon

L'accordéon est un instrument de musique à vent de la famille des bois. Le nom d'accordéon regroupe une famille d'instruments à clavier, polyphonique, utilisant des anches libres excitées par un vent variable fourni par le soufflet actionné par le musicien. Ces différents instruments peuvent être de factures très différentes. Une personne qui joue de l'accordéon est un accordéoniste.



XIX^e siècle : invention des accordéons modernes: En 1829, Cyrill Demian, facteur de piano et orgues à Vienne (Autriche), fabrique un instrument dans la veine de Buschmann et Haeckl, dont il veut déposer le brevet sous le nom d'« Aeolina ». Ce nom étant déjà pris par un modèle Buschmann et ce nouvel instrument étant, contrairement à ses prédécesseurs, voué à l'accompagnement et, en ce sens, n'émettant que des accords, Demian et ses fils déposent leur brevet le 6 mai 1829 sous le nom d'« Accordion » ; cet instrument est muni d'un soufflet manié par la main gauche, la main droite se réserve à un clavier dont chacune des 5 touches émet un accord, différent en tirant ou en poussant.

La première génération d'instruments encore usités apparaît à la fin du XIX^e siècle. Jusqu'à aujourd'hui, les modèles n'ont cessé de se perfectionner, d'évoluer, de se spécialiser selon les styles, selon les coutumes, selon les traditions culturelles ayant accueilli l'une ou l'autre forme de l'instrument à anche libre et à soufflet manuel.

La fenêtre

**Au fond de mon salon, la fenêtre
En cette nuit noire, reflète
L'image claire de la pleine lune.**

**Le jour, je vois de ma fenêtre,
Défiler la vie, les gens qui s'assument
Traversant le décor champêtre**

**Qui s'offre à ma vue, de cette fenêtre,
Lors des activités diurnes.
J'observe toujours cet imposant hêtre
Qui agite ses feuilles, à quelques mètres,**

**Que colore l'automne de teintes rouges et
brunes;
Oh! Qu'elle est donc inspirante cette fenêtre
Qui a le don de me faire renaître!
Elle me stimule et j'oublie mon mal-être...**

Dessin à colorier



LE MOT MYSTERE

| | | | | | | | | | | | | | | | | | |
|---|---|---|---|---|---|---|---|---|---|---|---|---|---|---|---|---|---|
| S | T | S | E | T | S | I | G | O | L | O | I | M | E | D | I | P | E |
| P | E | T | N | C | Y | E | R | E | I | M | R | I | F | N | I | R | T |
| R | R | A | I | A | A | R | S | T | R | E | P | X | E | T | A | O | N |
| U | R | L | U | T | P | S | T | N | E | M | E | T | I | A | R | T | E |
| D | A | U | Q | N | M | E | D | I | C | A | M | E | N | T | H | E | T |
| E | E | S | O | O | N | O | I | T | A | M | I | N | A | E | R | C | T |
| N | C | E | R | C | O | O | E | U | S | S | I | A | S | S | E | T | A |
| C | N | R | O | A | U | N | I | C | C | A | V | I | E | U | C | I | T |
| E | E | M | L | S | S | C | A | T | I | N | F | E | C | T | I | O | N |
| N | I | E | H | N | E | O | P | R | A | A | I | M | E | R | P | N | E |
| P | T | G | C | O | U | L | A | I | T | N | S | E | D | A | L | A | M |
| A | A | E | E | I | Q | E | T | O | E | E | I | M | E | D | I | P | E |
| N | P | N | G | T | S | R | I | P | S | E | U | M | A | U | X | R | N |
| D | A | E | A | U | A | E | E | S | I | I | D | S | A | N | T | E | I |
| E | S | G | G | L | M | R | N | E | R | G | V | N | L | T | N | I | F |
| M | S | Y | N | O | L | A | T | I | P | O | H | A | O | E | N | E | N |
| I | E | X | E | S | C | R | I | S | E | R | U | S | E | M | G | O | O |
| E | M | O | T | P | M | Y | S | U | R | I | V | A | N | O | R | O | C |

Pour jouer au jeu du mot mystère, retrouvez dans la grille les mots de la liste.
Les 11 lettres restantes forment le mot mystère. Indice : personnage qui fait des miracles

| | | | | | |
|-----------------|-----------|-------------|-----------|-------------|---------|
| Coronavirus | Crise | Chloroquine | Symptômes | Mesures | Malades |
| Espoir | Décès | Avis | Attente | Réanimation | Nous |
| Confinement | Infection | Stratégie | Pic | Pandémie | Vaccin |
| Experts | Gel | Protection | Tests | ARS | Arrêt |
| Médecin | Masques | Contact | Solutions | Monde | Fin |
| Colère | Hôpital | Infirmière | Patience | Maux | |
| Essais | Patient | Epidémie | Aimer | Santé | |
| Epidémiologiste | Prudence | Vie | Résultats | Nié | |
| Contamination | Oxygène | Médicament | Engagé | Issue | |
| Traitements | Pays | Passé | Reprise | Cas | |

Citation amérindienne



Pensée



Calendrier Mois Septembre 2025

| Dimanche | Lundi | Mardi | Mercredi | Jeudi | Vendredi | Samedi |
|------------------------------------|--|---|--|--|---|------------------------------------|
| | 1 <u>Fête du Travail</u> | 2 Bureau ouvert, le Centre de jour fermé | 3 Bureau ouvert, le Centre de jour fermé | 4 Bureau ouvert, le Centre de jour PM Jeu de Wizard ou activités libre | 5 Bureau ouvert, le Centre de jour fermé <u>Musique et danse à la Félicène</u> | 6 |
| 7 | 8 Bureau ouvert, le Centre de jour PM, <u>Réunion du Conseil</u> | 9 Bureau ouvert, le Centre de jour fermé | 10 Bureau ouvert, <u>Début de l'activité Quilles</u> | 11 Bureau ouvert, Centre de jour PM Jeu de Wizard ou activités libre | 12 Bureau ouvert, le Centre de jour fermé <u>Musique et Danse à la Félicène</u> | 13 |
| 14 | 15 Bureau ouvert, le Centre de jour PM, Jeu de Wizard ou activités libre | 16 Bureau ouvert, le Centre de jour PM <u>Début des cours d'Art en PM</u> | 17 Bureau ouvert, l'activité Quilles en Groupe en AM | 18 Bureau ouvert, Centre de jour PM Jeu de Wizard ou activités libre | 19 Bureau ouvert, le Centre de jour fermé <u>Musique et Danse à la Félicène</u> | 20 |
| 21 | 22 Bureau ouvert, le Centre de jour PM Jeu de Wizard ou activités libre | 23 Bureau ouvert, Centre de jour cours d'Art et Créativité | 24 Bureau ouvert, l'activité Quilles en Groupe en AM | 25 Bureau ouvert, Centre de jour PM Jeu de Wizard ou activités libre | 26 Bureau ouvert, le Centre de jour fermé <u>Journée de la culture</u> | 27 <u>Journée de la Culture</u> |
| 28 <u>Journée de la Culture</u> | 29 Bureau ouvert, le Centre de jour PM, Jeu de Wizard ou activités libre | 30 Bureau ouvert, Centre de jour cours d'Art et Créativité | | | | |

- *Il y aura réunion du CA le Lundi 8 Septembre en PM
- *La Session d'Automne des cours d'Art et Créativité, sera donné par Mme Huguette Hudon Artiste-Peintre, du Mardi 16 Septembre jusqu'au Mardi 2 Décembre 2025
- *Notez bien, le 1 Septembre Fête du Travail est un Congé férié!
- *L'activité quilles en Groupe, va reprendre le Mercredi 10 Septembre à compter de 9 heures AM, au Salon de Quilles St-Félicien (Bienvenue à tous)
- *Le début de l'Automne se fera cette Année, le Lundi 22 Septembre 2025

Trouver les différentes



JEU SUDOKU

| | | | | | | | | |
|---|---|---|---|---|---|---|---|---|
| 3 | 4 | 5 | | | | | | 8 |
| 6 | 1 | | | 8 | 3 | 5 | 4 | 9 |
| 7 | 9 | | | 4 | 5 | | | 6 |
| | | | 1 | 5 | 7 | | | |
| | | | | 6 | 4 | 9 | | |
| | 7 | 1 | 9 | | | 4 | | |
| | | 9 | | 2 | | 6 | | 4 |
| | 5 | | | 1 | | | | |
| 2 | | 6 | | | | 3 | | |

Calendrier Mois Octobre 2025

| Dimanche | Lundi | Mardi | Mercredi | Jeudi | Vendredi | Samedi |
|----------|---|--|---|--|---|--------|
| | | | 1 Bureau ouvert, le l'activité Quilles en Groupe en AM | 2 Bureau ouvert, le Centre de jour PM Jeu de Wizard ou activités libre | 3 Bureau ouvert, le Centre de jour fermé | 4 |
| 5 | 6 Bureau ouvert, le Centre de jour PM, Jeu de Wizard ou activités libre | 7 Bureau ouvert, le Centre de jour cours d'Art et Créativité | 8 Bureau ouvert, l'activité Quilles en Groupe en AM | 9 Bureau ouvert, le Centre de jour PM Jeu de Wizard ou activités libre | 10 Bureau ouvert, Centre de jour fermé | 11 |
| 12 | 13 <u>Fête de l'Action de Grâce</u> | 14 Bureau ouvert, le Centre de jour cours d'Art et Créativité | 15 Bureau ouvert, l'activité Quilles en Groupe en AM | 16 Bureau ouvert, le Centre de jour PM Jeu de Wizard ou activités libre | 17 Bureau ouvert, Centre de jour fermé | 18 |
| 19 | 20 Bureau ouvert, le Centre de jour PM <u>Réunion du Conseil</u> | 21 Bureau ouvert, le Centre de jour cours d'Art et Créativité | 22 Bureau ouvert, l'activité Quilles en Groupe en AM | 23 Bureau ouvert, le Centre de jour PM Jeu de Wizard ou activités libre | 24 Bureau ouvert, Centre de jour fermé | 25 |
| 26 | 27 Bureau ouvert, le Centre de jour PM, Jeu de Wizard ou activités libre | 28 Bureau ouvert, le Centre de jour cours d'Art et Créativité | 29 Bureau ouvert, l'activité Quilles en Groupe en AM | 30 Bureau ouvert, le Centre de jour PM Jeu de Wizard ou activités libre | 31 Bureau ouvert, Centre de jour fermé | |

*C'est Mme Yolande Gauthier, qui fait l'Animation des activités dans le local du 'Centre de jour', les Lundi et Jeudi en PM, Elle est aussi la Présidente du Conseil, Elle fait partie du Comité du journal avec son Conjoint M. Mario Villeneuve, il y a Mme Christine Duchesne pour les dessins ainsi que d'autres Membres pour diverses publications dans ledit journal, Bravo à tous pour leur dévouement envers le bon fonctionnement de notre Association

*Notez bien, le 13 Octobre 'Fête de l'Action de Grâce', c'est un Congé férié! et le 20 Octobre réunion du C.A

St-Félicien

*Le début de l'Automne se fera cette Année, le Lundi 22 Septembre 2025

Calendrier Mois Novembre 2025

| Dimanche | Lundi | Mardi | Mercredi | Jeudi | Vendredi | Samedi |
|-----------------------------------|---|--|---|--|--|---|
| 2 <u>Fin de l'Heure avancé</u> | 3 Bureau ouvert, le Centre de jour PM, Jeu de Wizard ou activités libre | 4 Bureau ouvert, le Centre de jour cours d'Art et Créativité | 5 Bureau ouvert, l'activité Quilles en Groupe en AM | 6 Bureau ouvert, Centre de jour PM Jeu de Wizard ou activités libre | 7 Bureau ouvert, le Centre de jour fermé | 1 1 |
| 9 | 10 Bureau ouvert, le Centre de jour PM, Jeu de Wizard ou activités libre | 11 Bureau ouvert, le Centre de jour cours d'Art <u>Jour du Souvenir</u> | 12 Bureau ouvert, l'activité Quilles en Groupe en AM | 13 Bureau ouvert, Centre de jour PM Jeu de Wizard ou activités libre | 14 Bureau ouvert, le Centre de jour fermé | 15 |
| 16 | 17 Bureau ouvert, le Centre de jour PM, Jeu de Wizard ou activités libre | 18 Bureau ouvert, le Centre de jour cours d'Art et Créativité | 19 Bureau ouvert, l'activité Quilles en Groupe en AM | 20 Bureau ouvert, Centre de jour PM Jeu de Wizard ou activités libre | 21 Bureau ouvert, le Centre de jour fermé | 22 |
| 23/30 | 24 Bureau ouvert, le Centre de jour PM, <u>Réunion du Conseil</u> | 25 Bureau ouvert, le Centre de jour cours d'Art et Créativité | 26 Bureau ouvert, l'activité Quilles en Groupe en AM | 27 Bureau ouvert, Centre de jour PM, Jeu de Wizard ou activités libre | 28 Bureau ouvert, le Centre de jour fermé | 29 <u>Marché de Noël de la SDC St-Fé</u> |

*Il est important de lire votre journal trimestriel 'Le Survol' car vous trouverez les Noms et les coordonnées des Membres du CA, de la Direction général et plusieurs autres informations essentielles concernant le bon fonctionnement de notre OSBL d'Habitation

*Notez bien, le 11 Novembre 'Jour du Souvenir', c'est un congé férié, donc, les activités prévues seront possible s'il y a le service Accès-Transport du Domaine du Roy

5 Septembre
20 Septembre
21 Septembre
29 Septembre

Réjeanne Bélanger
Karen Naud
Yolande Gauthier
Paul Boutin

4 Octobre
18 Octobre

Simon-Paul Asselin
Sylvie Larouche

13 Novembre
17 Novembre
19 Novembre

Sylvie Doucet
Dolorès Asselin
Nicole Verreault

